



HERNIALDEKO HIRIA ANTOLATZEKO PLAN OROKORRA -KATALOGOA  
PLAN GENERAL DE ORDENACION URBANA DE HERNIALDE -CATALOGO  
**CATALOGO**

**1.- PATRIMONIO HISTORICO-ARQUITECTONICO**

**1.1.- DECLARACION DE BIEN CULTURAL CALIFICADO DEL CAMINO DE SANTIAGO  
A SU PASO POR LA C..P.V.**

En el término municipal de Hernialde, el Camino de Santiago, en su ramal del "Túnel de San Adrián" ,discurre en su extremo este de una longitud aproximada de 70 m. corresponde al trazado de la carretera GI-3650.

No existen conjuntos monumentales o inmuebles relacionado con el camino, ni otros elementos afectos.

**1.1. BIENES INMUEBLES PROPUESTOS PARA INVENTARIO DE MONUMENTOS/CONJUNTOS  
MONUMENTALES DE LA COMUNIDAD AUTONOMA DEL PAIS VASCO**

<b>DENOMINACION</b>	<b>BARRIO</b>
PARROQUIA DE NUESTRA SEÑORA DE LA ASUNCION	CENTRO URBANO
CASA CONSISTORIAL	CENTRO URBANO
CASERIO URDANBIDELUZ HAUNDI	TXINGURRI BAILARA
CASERIO ANOTZAGA HAUNDI	TXINGURRI BAILARA
CASERIO ANOTZAGA TXIKI	TXINGURRI BAILARA
CASERIO OLOTZAGA (OLOTZA)	OLOTZA BAILARA



HERNIALDEKO HIRIA ANTOLATZEKO PLAN OROKORRA -KATALOGOA  
PLAN GENERAL DE ORDENACION URBANA DE HERNIALDE -CATALOGO  
**CATALOGO**



**Grado de protección : ESPECIAL**  
**Elemento propuesto para su declaración**  
**Intervenciones constructivas: RESTAURACION CIENTIFICA**



**IDENTIFICACION**

**PARROQUIA DE NUESTRA SEÑORA  
DE LA ASUNCION  
CENTRO URBANO**

**1.2.1**

Se trata de una Iglesia de una sola nave con amplio atrio a dos fachadas, reforzada por 9 contrafuertes al exterior, y con cabecera poligonal. Sus muros son exclusivamente de sillería de caliza, destacando la presencia de dos accesos, uno de ellos de medio punto y el otro adintelado con molduras de orejetas, en el que se puede leer la fecha de 1737.

En este momento en que se abre este nuevo acceso debió levantarse el pórtico que recorre dos de las fachadas del edificio, sustentado en sólidas columnas de caliza.

El retablo mayor también es obra del s. XVIII.

La sacristía es igualmente obra posterior, así como las ventanas, que se abren en la fábrica de sillería con cierta tosquedad.

El suelo al interior de la iglesia es de madera, bastante reciente, y en la parte más cercana a los pies se mantienen las 4 calles de sepulturas señaladas con la madera de dos tonos.

La cubierta se sostiene por los muros perimetrales –ayudados por contrafuertes exteriores-, y por los pies derechos al interior, con capiteles decorados que reciben los nervios de las bóvedas góticas.

La torre, situada a los pies del templo, es de base cuadrada, y presenta una cerrada escalera de caracol.

Si bien según MURUGARREN la iglesia de Hernalde existe desde 1530 (Murugarren, 1992:351), la actual iglesia se remonta como mucho al siglo XVI. De hecho, en 1568 se llevan a cabo obras en esta Iglesia de la mano de Francisco Marrubiza, pero no conocemos su alcance (B.D.D.T).

Teniendo en cuenta que la mayoría de las Iglesias del entorno se construyen por esas fechas, habría que tomarla como referencia.

A simple vista podrían identificarse 4 fases :

- 1.- Presbiterio, donde predomina la piedra arenisca
- 2.- Parte del presbiterio y primer tramo de la Iglesia
- 3.- Parte del segundo tramo y pies de la Iglesia
- 4.- Coro, sacristía y acceso lateral, del siglo XVIII

Fecha de edificación : siglo XVI



HERNIALDEKO HIRIA ANTOLATZEKO PLAN OROKORRA -KATALOGOA  
PLAN GENERAL DE ORDENACION URBANA DE HERNIALDE -CATALOGO  
**CATALOGO**



**Grado de protección : MEDIO**  
**Elemento propuesto para su declaración**  
**Intervenciones constructivas: RESTAURACION**  
**CIENTIFICA Y RESTAURACION CONSERVADORA**



**IDENTIFICACION**  
**CASA CONSISTORIAL**  
**CENTRO URBANO**

**1.2.2**

Hermoso edificio de planta cuadrada y tejado a cuatro aguas.  
Altura cuatro plantas.  
Muros en sillería en su fachada principal y mampostería con esquinales y huecos de sillería en el resto.  
Cubierta rematada con un conjunto en forja que sostiene una campana y rematado por una veleta y una cruz.  
Su fachada principal se remata con un frontis triangular.  
Presenta una bonita portalada de cuatro arcos de medio punto y un precioso reloj mecánico.  
Grabada en un sillar la inscripción " Mendoza Año 1757 " nos señala su fecha de construcción.



# HERNIALDEKO HIRIA ANTOLATZEKO PLAN OROKORRA -KATALOGOA

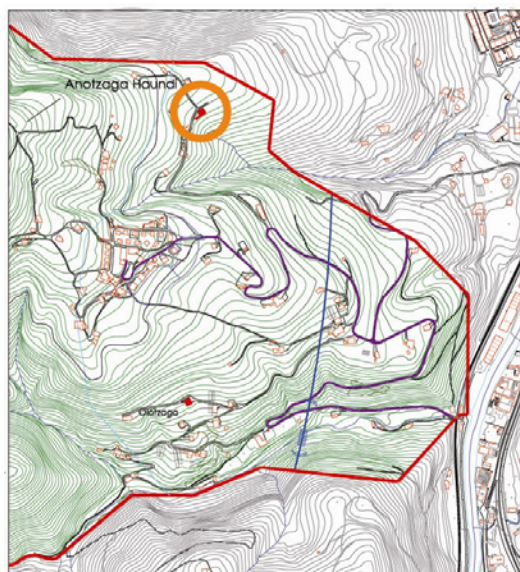
## PLAN GENERAL DE ORDENACION URBANA DE HERNIALDE -CATALOGO

### CATALOGO

	<b>IDENTIFICACION</b>	<b>1.2.3</b>
	<b>CASERIO URDANBIDELUZ HAUNDI</b> <b>TXINGURRI BAILARA</b>	
 <p><b>Grado de protección : MEDIA</b> <b>Elemento propuesto para su declaración</b> <b>Intervenciones constructivas: RESTAURACION CIENTIFICA Y RESTAURACION CONSERVADORA</b></p>	<p>El caserío Urdanbideluzsaundi se sitúa en una ladera de suave pendiente al norte de la plaza de Hernialde, en el barrio de Txingurribailara. Caserío de planta rectangular de 14,5 x 18,80 m., con cubierta a dos aguas y caballete perpendicular a la fachada principal de orientación S. Estructurado en dos plantas, corto desván en el espacio bajo el gallur y bodega en semisótano.</p> <p>La cumbre está desplazada hacia el E, no siendo en consecuencia simétricas las dos vertientes.</p> <p>La fachada principal es de mampostería vista hasta el primer nivel de forjados, en donde se abren dos huecos de acceso adintelados y varios vanos de distintas proporciones.</p> <p>En niveles superiores es visible un bonito entramado de madera con los huecos rellenos de mampostería, raseada de cemento y pintada de color blanco y varios huecos de ventana abiertos entre las entrecalles del entramado.</p> <p>Sobre el acceso al establo ostenta un escudo de armas en piedra arenisca, protegido por un guardapolvos de la misma naturaleza.</p> <p>En la deja que presenta el esquinale izquierdo al nivel del primer forjado, se apoya un volumen de factura reciente abierto en su planta baja, ya que por ahí discurría un antiguo camino público.</p> <p>De considerable altura debido al desnivel del terreno, la fachada E presenta características idénticas a la principal.</p> <p>Muro de mampostería a la altura de la bodega con dos accesos adintelados desde el exterior y un entramado de madera de morfología y materiales similares a la anterior, a la altura de los niveles superiores.</p> <p>La fachada W de mampostería, únicamente posee un portón de acceso directo al pajar, además de un ventanuco. Finalmente, la fachada N se presenta escalonada con un pequeño vano adintelado de acceso al establo recientemente abierto.</p> <p>La estructura portante interior del caserío lo constituyen dos alineaciones de tres postes paralelas a la fachada principal. Si bien originalmente todos los postes serían enterizos sobre basas de piedra hasta la cubierta, hoy se observan varios pies derechos con zapatas.</p> <p>Uno de los postes corresponde a una bernia da lagar de viga reutilizada. La singularidad de esta estructura reside en la corta luz que presentan las crujías longitudinales.</p> <p>Caballetes centrales sobre los postes-ejes soportan una armadura de cubierta totalmente renovada desplazada a la izquierda respecto al teórico eje de la fachada.</p> <p>Edificio originario del siglo XVI que, manteniendo el volumen primitivo, fue totalmente rehecho en el siglo XVIII. El año 1981 fueron remozadas las fachadas y en 2003 renovaron completamente la cubierta.</p> <p>Destaca por sus hermosas fachadas Sur y Este, con un magnífico escudo de armas del linaje Urdanbideluz. Es así mismo reseñable su estructura interior de madera de roble de muy buena calidad.</p>	



# HERNIALDEKO HIRIA ANTOLATZEKO PLAN OROKORRA -KATALOGOA PLAN GENERAL DE ORDENACION URBANA DE HERNIALDE -CATALOGO **CATALOGO**



**Grado de protección : MEDIA**  
**Elemento propuesto para su declaración**  
**Intervenciones constructivas: RESTAURACION**  
**CIENTIFICA Y RESTAURACION CONSERVADORA**

## IDENTIFICACION

**CASERIO ANOTZAGA HAUNDI**  
**TXINGURRI BAILARA**

**1.2.4**

El caserío Anotzaga haundi se sitúa en una ladera de suave pendiente al noreste de la plaza de Hernalde, en el barrio de Txingurribailara.

Caserío de planta rectangular de 18,00 x 19,70 m., con cubierta a dos aguas en teja canal y cumbrera perpendicular a la fachada principal de orientación SO.

Verticalmente se organiza en dos plantas y alto desván, mas una bodega en el lateral SE aprovechando la diferencia de cotas que presenta el terreno.

Los muros perimetrales son de mampostería revocada con algunos restos de encalado.

Cadenas esquineras y recercos de vanos en sillar. En el ángulo S de la fachada principal dispone en perpendicular un anejo adosado con cubierta a una vertiente, organizado en dos compartimentos cada cual con su correspondiente puerta de acceso adintelado y construido en la misma época que el propio caserío.

La fachada principal presenta dos vanos de acceso en planta baja, uno adintelado, para la vivienda, y otro más amplio, en arco rebajado, para acceder al establo.

En la primera planta se abren cuatro huecos de ventana dispuestos con regularidad. Sobre éstos ostenta un pequeño escudo de armas realizado en piedra arenisca.

El desván está abierto en el hastial, con un pequeño pilar de sillería en la mitad para soportar la viga cumbrera.

Cabezas de correas talladas con volutas y motivos sogueados soportan el generoso alero.

Anotzaga posee tres relojes de sol. El primero en esta misma fachada, en el dintel del vano que se sitúa sobre el acceso al establo. El segundo en el esquinual S, donde difícilmente se puede leer " ANOCAGA 1774 " y un tercer reloj el el alquitrabe del único hueco de acceso existente en la primera planta del lateral SE.

Un portón de acceso directo al desván es el único vano del lateral opuesto. Por último, la fachada trasera muestra dos accesos en la planta baja, uno con cargadero de madera y otro, próximo, en arco de medio punto de considerables dovelas. Sobre éstos aprecia una hilada de vanos regularmente dispuestos, uno de ellos tapiado y varios minúsculos vanos de ventilación intercalados.

La estructura portante interior se organiza en dos filas de tres postes enterizos, de los cuales dos se apoyan en sendos pilares de piedra que alcanzan el forjado de la primera planta. Algunas modificaciones posteriores y varios pies derechos que apuntalan la estructura, dificultan la observación de la distribución de los citados postes.

La crujía trasera ubicada justo a la par del acceso en arco está ocupada por un lagar de sidra barroco, tal y como le corresponde a un inmueble de semejante categoría.

Una serie de sovigaños soportan la cubeta de prensar compuesta de gruesos tablones y cantaleras que los enmarcan.

Si bien hubo una época en la que albergó dos viviendas, las habitaciones y cocina original, ocupan el lateral SO, en donde, además, todavía mantiene una sala con alcobas. En la segunda cocina situada en la crujía delantera de la primera planta, son todavía apreciables el fuego bajo, escaño, hornillo y otros elementos de interés.

A partir de su construcción en el siglo XVIII este edificio no ha sufrido alteraciones de importancia. El año 1995 la antigua cubierta de teja canal artesana fue sustituida por teja mecánica. Hoy se encuentra deshabitado, aunque el establo está siendo habilitado para lo que es: cobijar ganado vacuno, con nuevos pesebres de cemento.

Magnífico edificio barroco de buena calidad constructiva que no ha sufrido grandes alteraciones desde su construcción. Destaca todo el conjunto del caserío, pero sobre todo su cantería, pilares, recercos, arcos y escudo. Sobresale asimismo la masera completa de lagar barroco. Posee además varios elementos etnográficos muy interesantes: antigua cocina con fuego bajo, escaño, alcobas, tres relojes de sol, puerta original con herrajes, pavimento de grandes losas y encachado el la antepuerta, cerrojos de hierro forjado, gran pozadera aneja a la fachada

El edificio actual no parece poseer restos de un anterior edificio, sin embargo, debió existir otro más antiguo

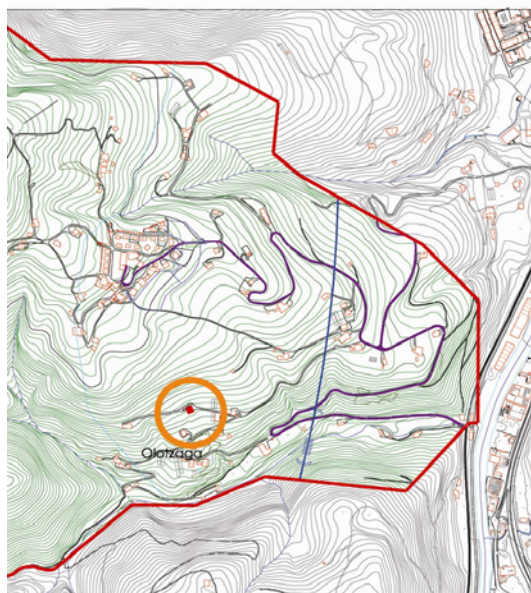


# HERNIALDEKO HIRIA ANTOLATZEKO PLAN OROKORRA -KATALOGOA PLAN GENERAL DE ORDENACION URBANA DE HERNIALDE -CATALOGO **CATALOGO**

<b>IDENTIFICACION</b>	
<b>CASERIO ANOTZAGA TXIKI</b>	<b>1.2.5</b>
<b>TXINGURRI BAILARA</b>	
	<p>El caserío Anotzaga Txiki se sitúa en una ladera de suave pendiente al noreste de la plaza de Hernalde, en el barrio de Txingurribailara, próximo al caserío Anotzaga haundi.</p> <p>Caserío de planta rectangular de 20,50 x 16,5m., con cubierta a dos aguas en teja canal y cumbreira perpendicular a la fachada principal de orientación S.</p> <p>Consta de dos plantas y corto desván, mas una bodega en el lateral E debido al desnivel del terreno.</p> <p>Presenta un entramado de madera en la fachada principal S a la altura de la primera planta y desván, si bien, éste no es visible debido al raseado de los muros. La apertura en los mismos de grandes vanos irregularmente dispuestos da un aspecto poco interesante a la fachada.</p> <p>En la fachada E posee un acceso a la bodega a través de un hueco adintelado. La fachada O presenta un único vano, un portón de dos hojas de madera que da acceso directo al desván.</p> <p>La fachada trasera posee un acceso adintelado en la planta baja y dos aspilleras situadas en el desván, como únicos vanos.</p> <p>Un gran anexo aterrazado y otro gran volumen agregado en el esquinál NO cubren buena parte del paramento.</p> <p>La estructura portante del edificio se compone de dos líneas de cuatro postes que apoyados en la planta baja sobre basas de piedra alcanzan la cubierta. De cada línea de cuatro postes, tres, unidos entre sí por medio de vigas y rigidizados mediante tornapuntas con ensamblajes a cara de cola de golondrina, conforman junto a los cuatro sovigaños la armadura de soporte de una masera de lagar de sidra barroco.</p> <p>En la actualidad el caserío se encuentra dividido en dos propiedades. La vivienda S ocupa las dos crujías delanteras y, la N, el tercio trasero. Las dos viviendas están separadas por un muro construido en mampostería a la altura de la segunda línea de postes.</p> <p>La estructura que actualmente presenta Anotzaga txiki podemos datarla a mediados del siglo XVII, época a la que corresponden los postes enterizos de su estructura, ensamblajes y lagar de sidra. No parece que haya sufrido grandes transformaciones desde entonces.</p> <p>Actualmente se halla dividido en dos viviendas, separados por un muro de partición. Como consecuencia, la necesidad de espacio la han ido sufriendo mediante el adosamiento de cobertizos y anexos al edificio central.</p> <p>Anotzaga txiki destaca por su notable estructura de madera de gran calidad constructiva y buena sección. Especialmente son reseñables los postes-ejes y las vigas que forman en pórtico del lagar de sidra.</p> <p>Sobresalen así mismo la solivería y las correas de la cubierta.</p>
	
<p><b>Grado de protección : BASICA</b> <b>Elemento propuesto para su declaración</b> <b>Intervenciones constructivas: RESTAURACION</b> <b>CONSERVADORA, CONSERVACION Y ORNATO Y</b> <b>CONSOLIDACION</b></p>	



# HERNIALDEKO HIRIA ANTOLATZEKO PLAN OROKORRA -KATALOGOA PLAN GENERAL DE ORDENACION URBANA DE HERNIALDE -CATALOGO **CATALOGO**



**Grado de protección : MEDIA**  
**Elemento propuesto para su declaración**  
**Intervenciones constructivas: RESTAURACION**  
**CIENTIFICA Y RESTAURACION CONSERVADORA**

## IDENTIFICACION

### CASERIO OLOTZAGA (OLOTZA) OLOTZA BAILARA

# 1.2.6

El caserío Olotzaga se sitúa en una ladera de mediana pendiente al sureste del casco rural de Hernalde, en el barrio de al que da nombre de Olotzaga o Bekobailara.

Caserío de planta rectangular de 20 x 18 m., con cubierta de madera a dos aguas y caballete perpendicular a la fachada principal de orientación E. Consta de dos plantas desván y bodega en semisótano.

Los muros perimetrales son de mampostería raseada y pintada de color blanco, salvo la sillería de recercos y cadenas esquinales.

Son de sillería los cuatro esquinazos.

La fachada principal, de magnífico aspecto y composición simétrica, está dividida por dos platabandas a lo largo de toda la fachada a la altura de los forjados. En la planta baja muestra como accesos al interior un vano adintelado y otro en arco rebajado, además de tres huecos de ventana, varios de ellos con barrotes de forja originales. Cinco huecos de ventan recercados de sillar y regularmente dispuestos son los vanos que constituyen la planta noble del caserío, con el central reconvertido en balcón volado, con pasamanos de hierro.

Sobre el balcón y por encima de la platabanda, luce un soberbio escudo de armas en piedra arenisca enmarcada en sillería caliza.

Centrado en el mismo eje y en el hastial existe un ojo de buey.

De considerable altura debido al desnivel del terreno, el lateral S presenta a la altura de la bodega cuatro aspilleras, además de un vano adintelado de acceso a la misma.

En niveles superiores la fachada se compone en dos hiladas de tres vanos principales con algunos de nueva factura intercalados, y el central de la planta noble reconvertido en balcón volado con barandal de hierro.

El lateral N no posee hueco alguno.

En la fachada posterior son remarcables la rampa de carga al pajar con un vano adintelado y ampliado en altura, y un cubo anexo para letrina.

En el interior las crujeas delantera y lateral Sur acoge el área habitable, con una sala con alcobas en posición central abierta al balcón y ventana adyacente. Junto a ésta, en la habitación contigua existe una capilla dedicada a San Antonio.

En la planta baja se sitúa el establo y una segunda vivienda hoy sin habitantes ubicada en el lateral Sur.

Con acceso también desde el establo, en el semisótano se observan los sovigaños y los tablones que conforman la masera de un lagar de sidra que antiguamente se situaría en el esquinual Suroeste de la primera planta.

La estructura interior que soporta las jácenas y carreras además de la renovada cubierta está constituida por tres filas de tres postes paralelas a la fachada principal, con alguno enterizo y resto parciales, así como un muro de carga perpendicular al frontis que alcanza la cubierta. Caballetes centrales y tirantes completan la armadura de cubierta.

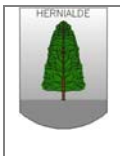
Edificio originario del siglo XVI, del cual se conserva únicamente la bodega, que fue totalmente rehecho en el siglo XVIII.

En el año 1978 fue remozado totalmente y en 1999 fue retejado por última vez, sustituyendo la teja canal artesana por la teja canal mecánica.

Edificio barroco de grandes proporciones, con noble fachada simétrica y de gran calidad constructiva, sobre todo, de la cantería.

Mantiene la distribución original de habitaciones, cocina y sala con alcobas en la primera planta. Posee además una capilla y restos de un lagar barroco en la bodega

Existe documentación que atestigua la existencia de una casa con este nombre en 1579 (B.D.D.T.) y Martínez de Isasti en 1625 cita "Olezaga garaicoa" y "Olezaga aspicoa" de Hernalde entre las casas solariegas de Guipúzcoa.



HERNIALDEKO HIRIA ANTOLATZEKO PLAN OROKORRA -KATALOGOA  
PLAN GENERAL DE ORDENACION URBANA DE HERNIALDE -CATALOGO  
**CATALOGO**


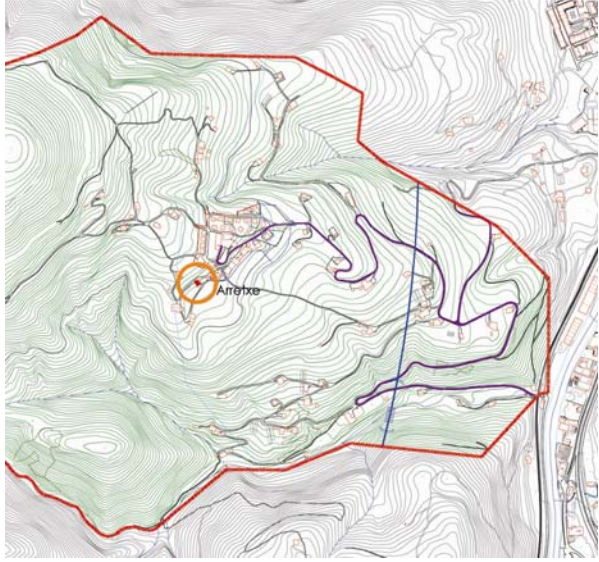
## 2.- OTROS ELEMENTOS DE POSIBLE INTERES - PROTECCION A NIVEL MUNICIPAL

Otros elementos de posible interés, que figuraban en diferentes listados provisionales, a los citados y que se proponen para su protección a nivel municipal con protección básica:

<b>DENOMINACION</b>	<b>BARRIO</b>
CASERIO ARRETXE	ENPARANTZA BAILARA
ERDIKO ERROTA	OLOTZA BAILARA
CASERIO IGOR TXIKI	ENPARANTZA BAILARA
CASERIO BITORIA	SAN MIGUEL BAILARA
CASERIO ESKAMENDI	ENPARANTZA BAILARA





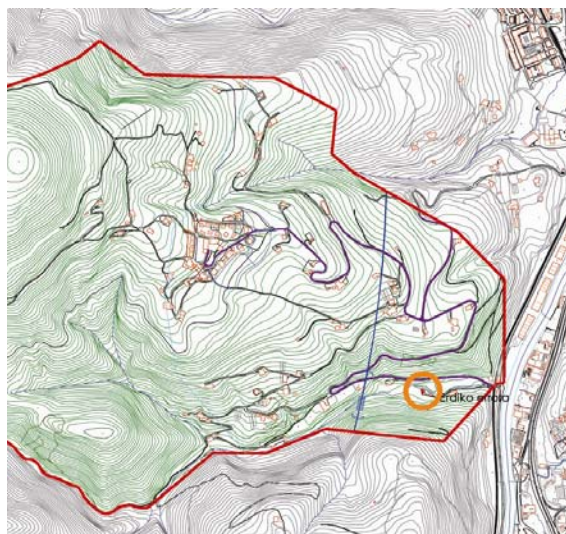
	<b>IDENTIFICACION</b>	<b>2.2.1</b>	
	<b>CASERIO ARRETXE</b>		
	<b>ENPARANTZA BAILARA</b>		
	<p>Edificio de planta rectangular y tejado a dos aguas en teja canal artesana. Altura dos plantas. Muros en mampostería y esquinales parciales de sillería . Puerta en arco de medio punto con dovelas en fachada principal. Todos los paramentos están encalados, incluso el arco.</p>		
			



**IDENTIFICACION**  
**ERDIKO ERROTA**  
**OLOTZA BAILARA**

**2.2.2**

Edificio de planta rectangular, construido en mampostería y dividido en tres viviendas, cuyo único elemento de interés es el molino y su presa, anejos a el.





**IDENTIFICACION**  
**CASERIO IGOR TXIKI**  
**ENPARANTZA BAILARA**

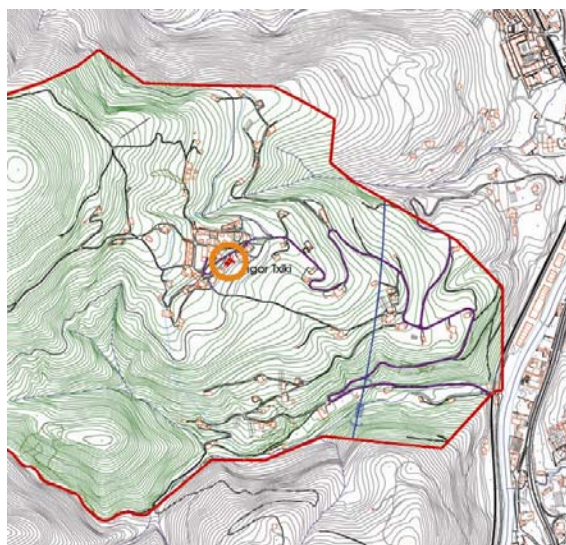
**2.2.3**

Edificio de planta rectangular y tejado a dos aguas en teja canal mecánica.


Altura dos plantas.

Muros en mampostería con esquinales y huecos de sillería.

Posee en tres fachadas once huecos de ventanas con arco rebajado y tres accesos de las mismas características.





	<b>IDENTIFICACION</b> <b>CASERIO BITORIA</b> <b>SAN MIGUEL BAILARA</b>	<b>2.2.4</b>
	<p>Se trata de un edificio de planta rectangular y cubierta a dos aguas. Los muros son de mampostería raseada con sillería en esquinales y en el recerco de los vanos.</p> <p>La distribución y características de los elementos de la fachada principal (Oeste) nos retrotraen a modelos neoclásicos o del barroco final. Así, se distribuyen simétricamente numerosos vanos con recerco de sillería.</p> <p>El resto de fachadas presentan numerosos vanos sin interés regularmente distribuidos .</p> <p>A pesar del actual aspecto del edificio y de que sobre la puerta de entrada figura la fecha de "1748", existe documentación de 1598 en la que se cita esta casa (B.D.D.T.) además que MARTINEZ DE ISASTI, en 1625, cita "Victoria" de Hernialde entre las casas solariegas de Guipúzcoa. (Martinez de Isasti, 1972:103)</p> <p>Fecha de edificación 1798</p>	
	<p>Zona de presunto interés arqueológico.</p>	

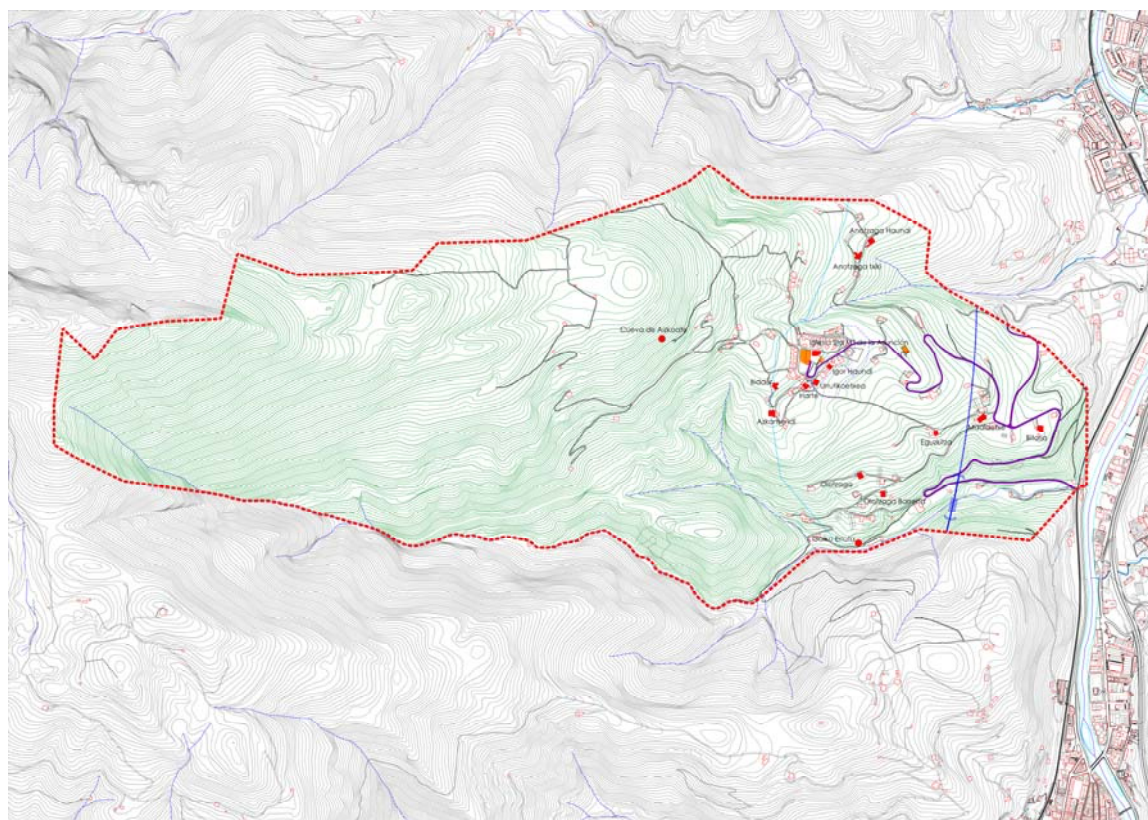


	<b>IDENTIFICACION</b>	<b>2.2.5</b>
	<b>CASERIO ESKAMENDI</b>	
	<p data-bbox="890 367 1209 398"><b>ENPARANTZA BAILARA</b></p> <p data-bbox="783 456 1465 551">Este caserío, cuya existencia ya a finales del siglo XVI conocemos a través de la documentación, mantiene parte de su estructura original, no así su carpintería de madera, ya que, al parecer, sufrió un incendio en el siglo XIX.</p> <p data-bbox="783 555 1465 647">Únicamente se mantiene parte de su fachada al Norte, en la que se abre un gran arco adovelado de medio punto, y cuyos pisos estaban separados por una moldura de placa de caliza que recorría la fachada de lado a lado.</p> <p data-bbox="783 651 1465 721">En el caso de los esquinales sólo se conserva parte de uno de ellos, como testigo de la construcción primitiva a la que se han ido añadiendo nuevos muros anexos.</p> <p data-bbox="783 725 1465 817">En cuanto a la estructura de madera actual, sería obra, entonces, del siglo XIX, y se ha podido identificar una de las marcas de carpintería que servían de guía para el montaje del armazón lúneo, en este caso en uno de los cabrios que asoman en la fachada.</p> <p data-bbox="783 822 1465 891">La casa que hoy puede verse está totalmente reformada al interior, y está dividida en dos viviendas, aunque sólo en una de ellas permanecen elementos constructivos del edificio anterior.</p> <p data-bbox="783 896 1465 965">Hay documentación de 1590 en la que se cita esta casa (B.D.D.T.) y MARTNEZ DE ISASTI en 1625, cita "Escamendi" de Hernialde entre las casas solariegas de Guipúzcoa (Martínez de Isasti, 1972:103)</p> <p data-bbox="783 1066 1158 1095">Zona de presunto interés arqueológico.</p>	



**3.- PATRIMONIO DE INTERES ARQUEOLOGICO**

<b>DENOMINACION</b>	<b>FECHA</b>
IGLESIA DE SANTA MARIA DE LA ASUNCION	RESOLUCIÓN 14/10/97
CASERIO IGOR HAUNDI	RESOLUCIÓN 14/10/97
CASERIO URRUTIKOETXEA	RESOLUCIÓN 14/10/97
CASERIO IRIARTE	RESOLUCIÓN 14/10/97
CASERIO BIDAUR	RESOLUCIÓN 14/10/97
CASERIO EZKAMENDI	RESOLUCIÓN 14/10/97
CASERIO OLOTZAGA	RESOLUCIÓN 14/10/97
CASERIO OLOTZAGA BARRENA	RESOLUCIÓN 14/10/97
MOLINO GOIKO ERROTA (ruinas)	RESOLUCIÓN 14/10/97
CASERIO ANOTZAGA HAUNDI	RESOLUCIÓN 14/10/97
CASERIO ANOTZAGA TXIKI	RESOLUCIÓN 14/10/97
CASERIO BITORIA	RESOLUCIÓN 14/10/97
CASERIO EGUZKITZA	RESOLUCIÓN 14/10/97
CASERIO MALAETXE	RESOLUCIÓN 14/10/97
CUEVA AIZKOATE	RESOLUCIÓN 14/10/97





HERNIALDEKO HIRIA ANTOLATZEKO PLAN OROKORRA -KATALOGOA  
PLAN GENERAL DE ORDENACION URBANA DE HERNIALDE -CATALOGO  
**CATALOGO**

#### 4.- ENCUADRE NORMATIVO DEL CATALOGO

Los catálogos de monumentos, jardines, parques naturales o paisajes que merezcan una especial protección, son documentos complementarios de las determinaciones de las Normas Subsidiarias, tal como se precisa en el artículo 86 del Reglamento de Planeamiento.

El catálogo, como documento material es una numeración o lista ordenada de los bienes objeto de especial tutela y una descripción literaria y/o gráfica de los mismos.

Aprobado el documento de Plan General de Ordenación Urbana que contiene el Catálogo, los bienes comprendidos en éste, serán inscritos en un registro público, referido en el artículo 87 del Reglamento de Planeamiento, lo cual supone una cautelar y beneficiosa medida de protección.

El Plan General de Ordenación Urbana contiene, en el apartado de Normativa General, la normativa aplicable a la protección de los bienes relacionados con el apartado anterior.

Hernialde, Noviembre de 2014

Fdo. Iñaki Echeverria Izaguirre  
(Arquitecto)